



Comité International de
la Méditerranée



YACHT CLUB ADRIACO
1903
TRIESTE



YACHT CLUB MONFALCONE



Associazione Italiana
Vele d'Epoca

Organizzano il



26° RADUNO CITTÀ DI TRIESTE



Regata riservata a Yacht a Vela d'Epoca, Classici e Sciarrelli

Trofeo dei due Guidoni YCA - YCM

Trofeo Arrigo Modugno

Trofeo Sergio Spagnul

Trofeo Vincenzo Cumbo

Trofeo Ivetta Tarabocchia

Sciarrelli Cup 2022

Tappa del Trofeo AIVE dell'Adriatico

Trieste, 30 Settembre 1 Ottobre 2023

ISTRUZIONI DI REGATA



Comité International
de la Méditerranée



Yacht Club Adriaco



Associazione Italiana
Vele d'Epoca

COMITATO ORGANIZZATORE

La Manifestazione è organizzata dallo

- **Yacht Club Adriaco** - Molo Sartorio n° 1 - Trieste;

Tel: +39040312797 – fax: +39 040 3224789 - www.ycadriaco.it - info@ycadriaco.it;

- **Yacht Club Monfalcone** - via Nuova Bagni n° 41 – Monfalcone;

- con il patrocinio del **CIM (Comité International de la Méditerranée)** e con il patrocinio e la collaborazione tecnica dell'**AIVE (Associazione Italiana Vele d'Epoca)**.

LOCALITÀ

Golfo di Trieste – base a terra presso lo Yacht Club Adriaco, Molo Sartorio – Trieste.

1. REGOLAMENTI

Le regate saranno disciplinate:

- dalle regole come definite nel Regolamento di Regata della Vela in vigore;
- dalle Disposizioni di legge per la navigazione da diporto;
- dal “Regolamento per la stazza e per le regate degli yacht d’epoca e classici, CIM” in vigore, di seguito denominato “Regolamento CIM”.

Le imbarcazioni dovranno possedere le dotazioni di sicurezza minime previste per navigazioni con distanza dalla costa entro le 3 miglia.

Come meglio specificato al punto 19, in caso di avverse condizioni meteomarine il Comitato di Regata potrà vietare la partecipazione alla prova della giornata alle imbarcazioni della categoria “Passere” ed eventualmente anche a quelle di altri gruppi che saranno indicati in uno specifico comunicato.

2. MODIFICHE ALLE ISTRUZIONI DI REGATA

Ogni modifica alle Istruzioni di Regata sarà pubblicata sul sito Racing Rules of Sailing e sul sito dello Yacht Club Adriaco (e possibilmente ripetuta su Telegram) sino a due ore prima dal segnale di avviso della prima prova in programma per la giornata.

Le modifiche al programma delle regate verranno pubblicate entro le ore 20.00 del giorno precedente a quello in cui avrà effetto.

Tali modifiche costituiranno comunicato ufficiale per tutti i concorrenti, i quali hanno l’onere di prenderne visione.

2





Comité International
de la Méditerranée



Yacht Club Adriaco



Associazione Italiana
Vele d'Epoca

3. COMUNICAZIONI AI CONCORRENTI

I comunicati ufficiali del “Raduno Città di Trieste” saranno pubblicati all’albo ufficiale al seguente link:

www.racingrulesofsailing.org/

e possibilmente ripetuti sul sito dello Yacht Club Adriaco:

<https://ycadriaco.it/regate/26-raduno-citta-di-trieste/>

e sul canale Telegram:

<https://t.me/ycaraduno2023>

4. SEGNALI A TERRA

Questi segnali saranno esposti sull’albero dei segnali presso lo Yacht Club Adriaco

- Bandiera “Intelligenza” su “A”: nessuna prova oggi (ciò modifica il segnale “Intelligenza su A” di RRS).
- INTELLIGENZA: la regata odierna è differita ed il segnale di avviso in mare sarà esposto non prima di 60 minuti dall’ammainata del segnale a terra (ciò modifica il Segnale di differimento “Intelligenza” di RRS).
- Bandiera “R” obbligo di restare all’ormeggio o di ritornarvi per le imbarcazioni di alcune categorie (v. punto 19).

5. PROGRAMMA

Sabato 30 settembre Ore 09.30 Briefing
Ore 12.00 Partenza della 1^a prova
Ore 19.30 Crew Party
Domenica 1 ottobre Ore 11.00 Partenza della 2^a prova

Eventuali variazioni dell’ora di partenza della regata di domenica saranno comunicate mediante avviso del Comitato di Regata affisso all’albo ufficiale online della manifestazione e tramite e-mail agli armatori. La regata sarà valida anche con una sola prova portata a termine.

6. AREA DI REGATA

Le regate saranno corse su uno dei percorsi sottoindicati. Il Comitato di Regata segnalerà la scelta del percorso mediante l’esposizione del relativo segnale prima del segnale di avviso.





Comité International
de la Méditerranée



Yacht Club Adriaco



Associazione Italiana
Vele d'Epoca

L'area di regata è descritta negli allegati.

Il percorso N°1 verrà posizionato nell'area di regata prospiciente il castello di Miramare; i percorsi alternativi avranno la zona di partenza posta a circa un miglio ad ovest della diga a protezione del Porto Vecchio di Trieste, e caratteristiche come da descrizione e cartine allegate.

7. PERCORSI

Percorso n. 1 di circa 12 M – Pennello Numerico 1:

Triangolo equilatero con il lato di circa 2 M, da percorrere 2 volte, lasciando le boe a sinistra con la sequenza: Partenza, 1, 2, 3, 1, 2 Arrivo, con la prima boa posizionata nella direzione del vento, e la boa di partenza che diventerà boa 3 e boa di arrivo. (vedi allegato 1 – Percorso a triangolo).

Percorso n. 2 di circa 7 M – Pennello Numerico 2:

Partenza – Boa 2 posizionata a circa 2,5 M in direzione 315°, da lasciarsi a sinistra - Boa 3 posizionata a circa 2 M per 225° dalla Boa 2, da lasciarsi a sinistra – Arrivo posizionato nella stessa zona di partenza. (vedi allegato 1 – Percorso 2).

In presenza di bandiera Rossa verrà posizionata anche una Boa gialla di disimpegno, da lasciare a sinistra, posta dopo la partenza in direzione del vento a circa 0,5 miglia.

Percorso n. 3 di circa 6 M – Pennello Numerico 3:

Partenza – Boa 1 posizionata a circa 3 M in direzione 315°, da lasciare a dritta – Boa 2 di offset posta in prossimità della boa 1 - Arrivo posizionato nella stessa area della Partenza (vedi allegato 1 – Percorso 3) tra la boa Gialla e a dritta il battello comitato.

Ogni percorso potrà essere ridotto presso qualsiasi boa del percorso, come da Regola 32 RRS. Non vi è un numero minimo di lati da percorrere.

Non è previsto alcun cambio di percorso (Mod. RRS 33).

Potrà essere sistemato un cancello per il rilevamento dei passaggi presso qualsiasi boa.

8. BOE

Le boe di percorso saranno cilindriche di colore arancione, la boa di partenza di sinistra e di arrivo sarà cilindrica di colore arancione, la boa di partenza di destra sarà cilindrica di colore giallo.





Comité International
de la Méditerranée



Yacht Club Adriaco



Associazione Italiana
Vele d'Epoca

9. LINEA DI PARTENZA

La linea di partenza "A" sarà costituita dalla congiungente un'asta portante una bandiera arancione posta sul battello del Comitato di Regata, da lasciare a dritta e la boa di partenza, da lasciare a sinistra di colore ARANCIO. La linea di partenza "B" sarà costituita dalla congiungente un'asta portante una bandiera arancione posta sul battello del Comitato di Regata, da lasciare a sinistra e la boa di partenza, da lasciare a sinistra di colore GIALLO.

A: Imbarcazioni con LFT maggiore di 9,00 mt

B: Imbarcazioni con LFT uguale o minore di 9,00 mt

10. SEGNALI DI PARTENZA

Le regate saranno fatte partire come da RRS 26:

Segnale di Avviso per tutte le imbarcazioni	Issata segnale di avviso Bandiera YCA con un segnale acustico	- 5 minuti
Segnale Preparatorio	Issata del segnale preparatorio con un segnale acustico	- 4 minuti
Ultimo minuto	Ammainata segnale preparatorio con un segnale acustico prolungato	- 1 minuti
Partenza	Ammainata segnale di avviso Bandiera YCA con un segnale acustico prolungato	0 minuti

Una barca che non parte entro 20 minuti dal segnale di partenza sarà classificata "Non partita – DNS" senza udienza (mod. RRS A4 e A5). Il comitato di regata cercherà di trasmettere via radio sul canale VHF di cui all'art. 17 il nome e numero velico delle barche sul lato del percorso alla partenza. La mancanza della trasmissione radio o la sua mancata tempestività non saranno motivo per una richiesta di riparazione (Mod RRS 62.1(a)).

11. LINEA DI ARRIVO

La linea di arrivo sarà costituita per ogni percorso, dalla congiungente un'asta portante bandiera arancione posta sul battello del Comitato di Regata, con issata la bandiera blu, da lasciarsi a dritta e la boa di arrivo, posizionata in prossimità del battello stesso, da lasciarsi a sinistra.

12. TEMPO LIMITE

Il tempo limite per entrambe le regate nei giorni di sabato e domenica è fissato alle ore 16.00 per tutte le imbarcazioni. Tale limite varrà anche in caso di riduzione di percorso. L'orario ufficiale è quello del sistema GPS. Non potranno essere date partenze dopo le ore 15.00 di domenica 4 ottobre.





Comité International
de la Méditerranée



Yacht Club Adriaco



Associazione Italiana
Vele d'Epoca

Le imbarcazioni che non arriveranno entro il tempo limite saranno classificate DNF senza udienza (Mod. RRS 35).

13. PROTESTE E RICHIESTE DI RIPARAZIONE

Le proteste dovranno essere inviate tramite il modulo compilato online accessibile al seguente link: www.racingrulesofsailing.org/; una volta ricevuta la richiesta, questa apparirà subito sull'AUC. Qualora il sistema non fosse operativo, è possibile inviare la richiesta tramite e-mail (sport@ycadriaco.it).

Qualsiasi concorrente che abbia compiuto una penalità per aver commesso un'infrazione alle regole, dopo aver tagliato la linea di arrivo dovrà compilare il modulo a disposizione presso questo link: www.racingrulesofsailing.org/. In caso di mancata compilazione la penalità potrà anche essere considerata come non eseguita.

Il tempo limite per la presentazione delle proteste e/o del modulo di cui al punto precedente è di 90 minuti dopo l'arrivo dell'ultima barca o dal segnale del CdR indicante che nella giornata non si correranno altre regate, quale che sia il termine più tardivo.

Possibilmente entro 30 minuti dalla scadenza del tempo limite per le proteste saranno pubblicati all'albo ufficiale della manifestazione i comunicati per informare gli interessati delle udienze nelle quali sono parti o nominati come testimoni.

Avvisi di proteste da parte del CdR o CdP saranno esposti all'albo ufficiale e su Racing Rules of Sailing nella sezione dedicata ai Comunicati per informare le barche interessate, in accordo con la RRS 61.1.(b).

Una richiesta di riparazione basata su una decisione del CdP dovrà essere consegnata non più tardi di 30 minuti dopo che la decisione è stata pubblicata sulla pagina dell'evento in racingrulesofsailing.org/(mod. RRS 62.2).

14. SISTEMA DI PENALIZZAZIONE

La RRS 44.1 è modificata nel senso che è richiesta l'esecuzione di un solo giro di penalità invece di due (una virata ed una abbattuta).

Ferma restando la possibilità di squalifica per le infrazioni più gravi, saranno in vigore le penalizzazioni alternative, a discrezione del Comitato di Regata, nella misura del 2%, 5%, o del 10% sul tempo reale.

15. PUNTEGGIO

La serie è costituita da due prove, senza possibilità di scarto.

6





Comité International
de la Méditerranée



Yacht Club Adriaco



Associazione Italiana
Vele d'Epoca

Al termine di ciascuna prova verrà compilata, per ogni Classe Epoca e Classici (con certificato di stazza AIVE valido) una classifica in tempo compensato, secondo il sistema di compensi CIM, come definito nel Regolamento in vigore. Per le imbarcazioni progettate da Carlo Sciarrelli verrà compilata una classifica secondo il sistema di compensi definito nell'allegato. Per le imbarcazioni PASSERE e per le imbarcazioni Open sarà compilata una classifica in tempo reale. Il sistema di punteggio, valido ai fini della classifica generale del Raduno per tutte le classi, sarà quello "minimo" previsto dall'Appendice A delle RRS. Nel caso in cui la classe venga suddivisa in più raggruppamenti, le classifiche per ogni prova verranno computate applicando il punteggio "minimo" ad ogni raggruppamento.

16. CAMBIO EQUIPAGGIO

Eventuali variazioni alla lista dell'equipaggio sulla scheda di iscrizione dovranno essere richieste tramite il portale www.racingrulesofsailing.org/ entro due ore dalla partenza della prova a cui fanno riferimento ed approvate per iscritto dal Comitato di Regata, pena la penalizzazione dell'imbarcazione.

17. COMUNICAZIONI RADIO

Il canale operativo è il VHF 72.

Le imbarcazioni che si ritirano sono tenute ad informare il CdR e il Circolo organizzatore via radio o al +393391770660.

Il CdR potrà comunicare eventuali DNS sul canale VHF 72.

La mancata comunicazione non potrà essere motivo di richiesta di riparazione (mod. RRS 60.1 b).

Prima del segnale di AVVISO tutte le imbarcazioni potranno farsi riconoscere dal Comitato di Regata ed averne conferma.

18. ISPEZIONI E CONTROLLI

Tutti gli yachts potranno essere sottoposti a controlli all'ormeggio sino a 30 minuti prima della loro partenza ed entro 60 minuti dal loro arrivo. I controlli saranno effettuati da una Commissione di Stazza presieduta dal Presidente del CdR. con l'ausilio di un esperto dell'AIVE.

19. ISTRUZIONI PARTICOLARI

Le imbarcazioni che hanno terminato la regata non devono ostacolare quelle ancora in regata.

Nel caso in cui venga issata a terra la bandiera "R", le imbarcazioni della categoria "Passere" e delle altre eventualmente indicate in uno specifico comunicato dovranno restare all'ormeggio o

7





Comité International
de la Méditerranée



Yacht Club Adriaco



Associazione Italiana
Vele d'Epoca

farvi ritorno; nel caso in cui la bandiera “R” venga issata a bordo del battello del Comitato di Regata o di altro battello ufficiale, le medesime imbarcazioni dovranno rientrare immediatamente all’ormeggio. Il Comitato si riserva di includere in questa casistica ulteriori classi in caso di necessità.

20. PREMIAZIONE E PREMI

Al termine della prova di domenica si terrà la premiazione del “Raduno Città di Trieste nel Salone delle Feste del Club. L’orario sarà oggetto di comunicato specifico.

Premi come da Bando di Regata.

21. RESPONSABILITÀ

La responsabilità della decisione di una barca di partecipare a una prova o di rimanere in regata è solo sua. Pertanto, i partecipanti sono consapevoli che l’attività velica rientra tra quelle disciplinate dall’art. 2050 del C.C. e che tutti dovranno essere muniti di un tesseramento federale valido che garantisce infortuni, ivi compresi caso di morte ed invalidità permanente. I concorrenti partecipano alla regata a loro rischio e pericolo, in quanto non potrà essere predisposta alcuna particolare organizzazione di soccorso, per cui ogni concorrente, una volta effettuata la partenza, deve contare unicamente sui propri mezzi di sicurezza, oltre che sui mezzi di soccorso che l’Autorità preposta mette a disposizione di qualsiasi navigante. Gli organizzatori non si assumono alcuna responsabilità per qualsiasi danno possa derivare a persone o cose, sia a terra che in mare, prima, durante e dopo la regata o in conseguenza della regata stessa. Le persone imbarcate lo fanno a loro rischio e pericolo. Il fatto che una barca sia stata ammessa non rende gli organizzatori responsabili della sua attitudine al navigare.

22. ASSICURAZIONE

Ogni imbarcazione partecipante dovrà essere coperta da assicurazione per la Responsabilità Civile Terzi, per i danni a cose e persone, in corso di validità, anche per le regate veliche, con un massimale non inferiore a € 1.500.000,00.

IL COMITATO DI REGATA

8





Comité International
de la Méditerranée

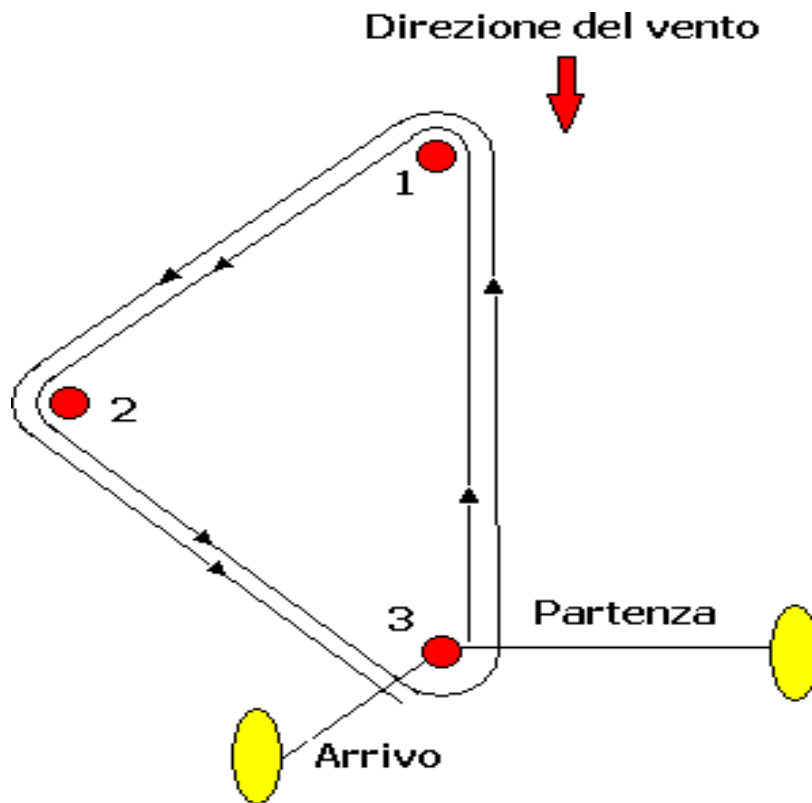


Yacht Club Adriaco



Associazione Italiana
Vele d'Epoca

PERCORSO N°1 TRIANGOLO EQUILATERO DA PERCORRERE DUE VOLTE



Percorso: P - 1 - 2 - 3 - 1 - 2 - A





Comité International
de la Méditerranée

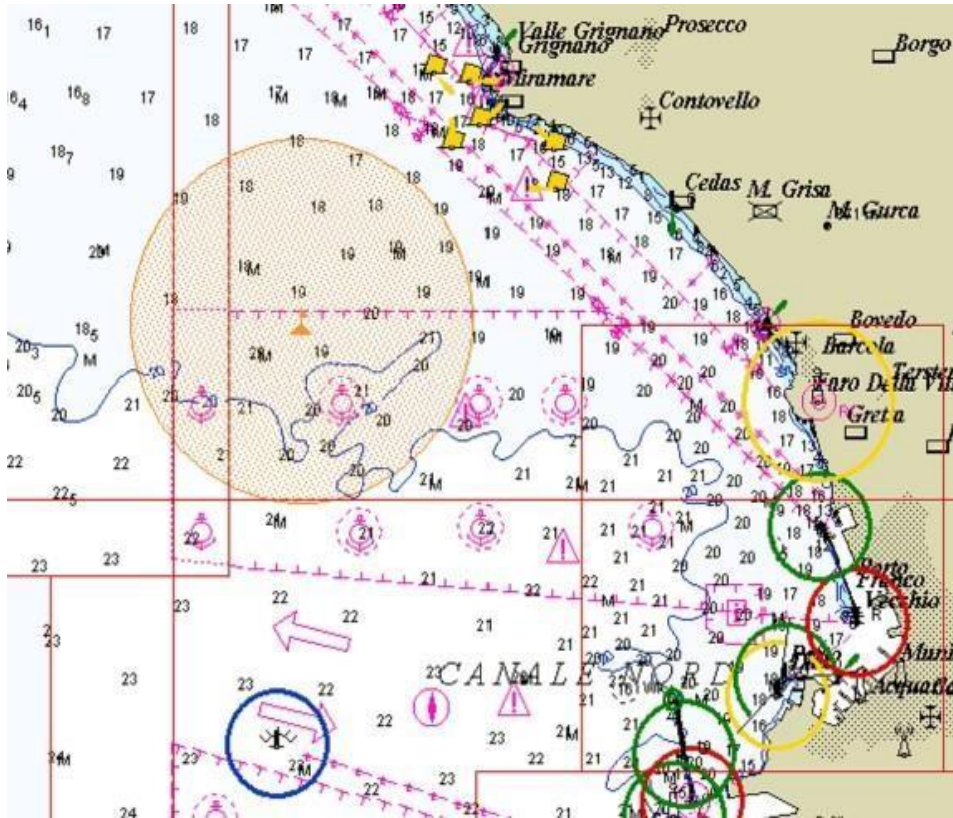


Yacht Club Adriaco



Associazione Italiana
Vele d'Epoca

PERCORSO N°1 - AREA DI REGATA





Comité International
de la Méditerranée

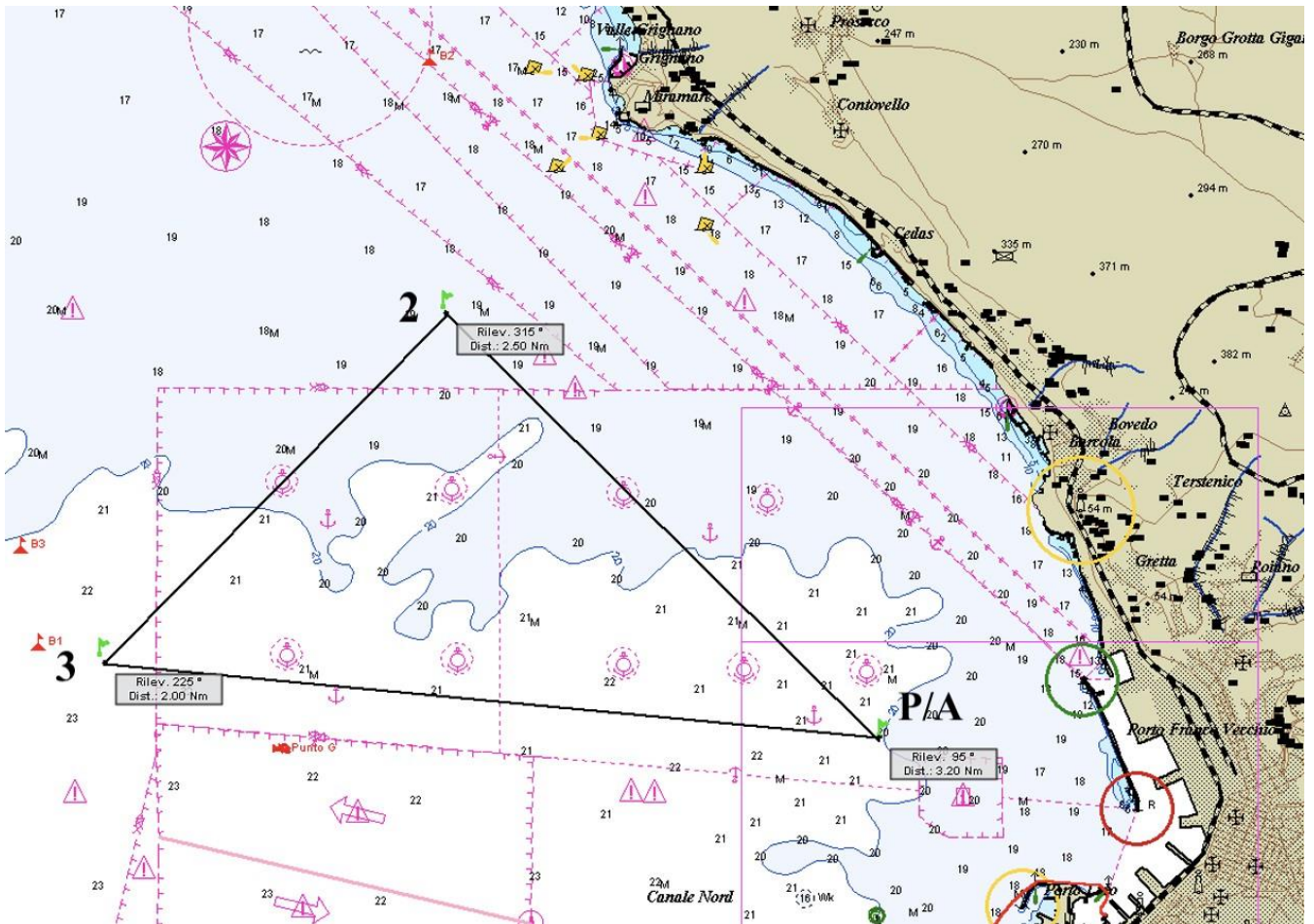


Yacht Club Adriaco



Associazione Italiana
Vele d'Epoca

PERCORSO 2 – TRIANGOLO A VERTICI FISSI



Percorso: P - 2 - 3 - A





Comité International de la Méditerranée

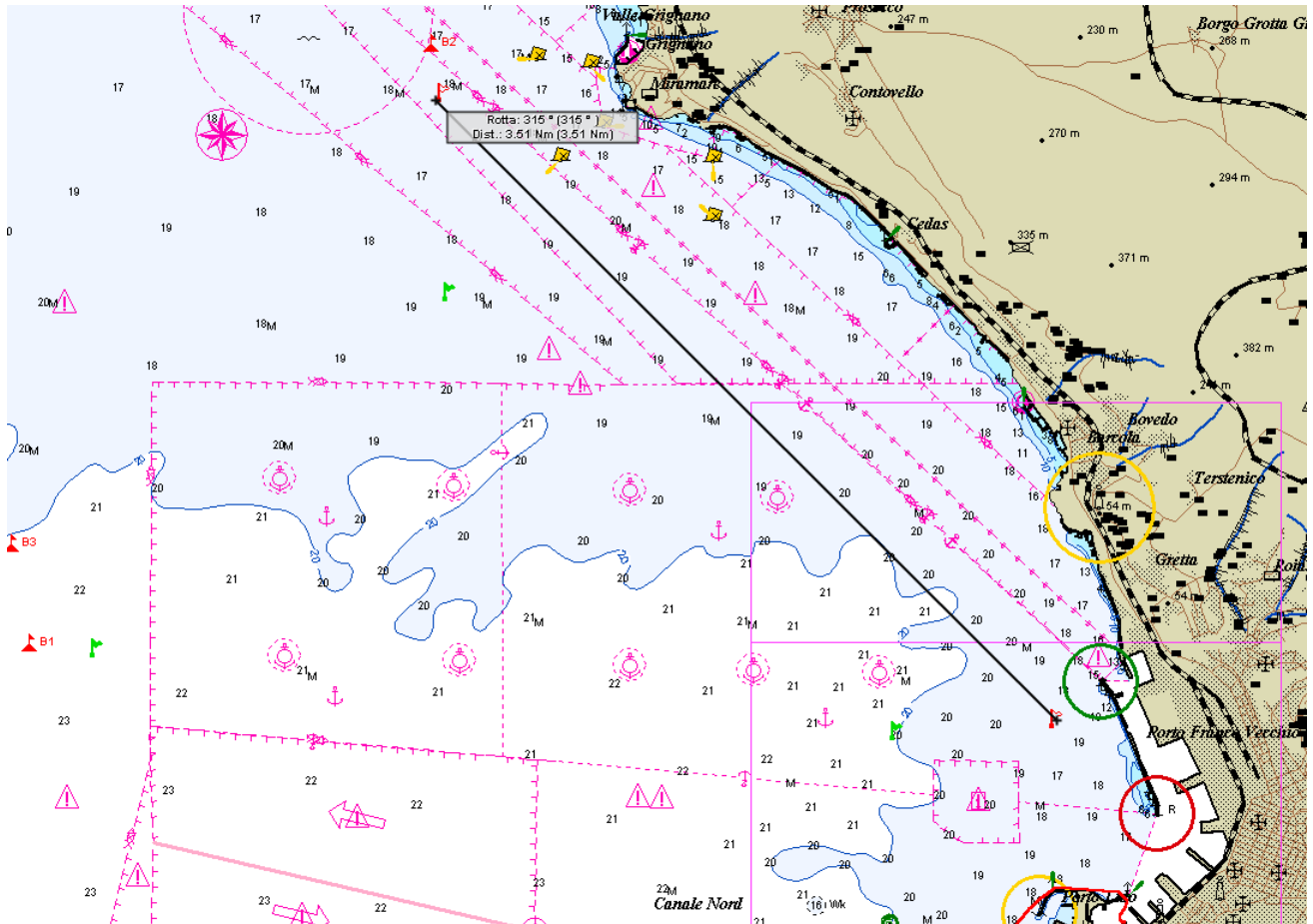


Yacht Club Adriaco



Associazione Italiana Vele d'Epoca

PERCORSO N°3 - A BASTONE



12





Comité International
de la Méditerranée

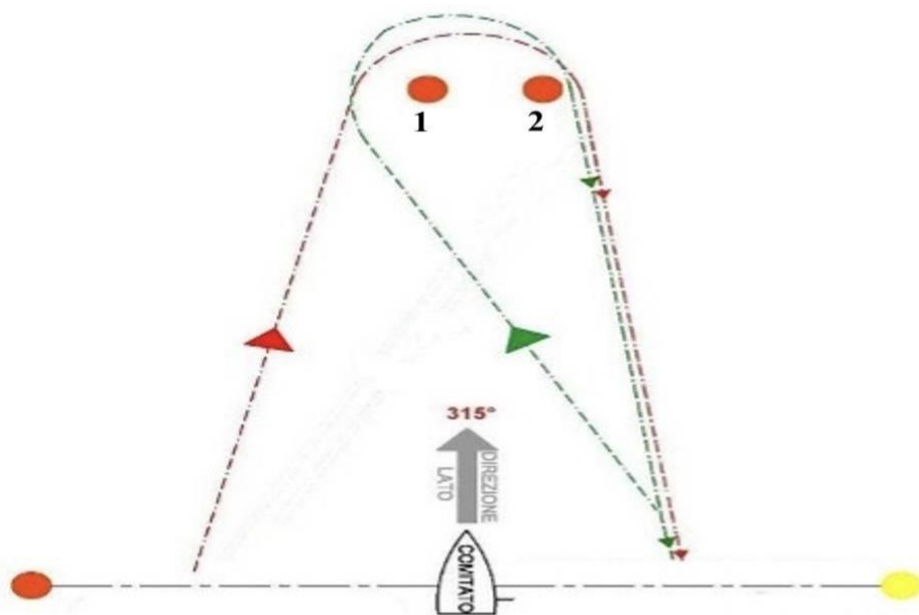


Yacht Club Adriaco



Associazione Italiana
Vele d'Epoca

PERCORSO N°3 - A BASTONE



Percorso: P - 1 - 2 - A





Comité International
de la Méditerranée

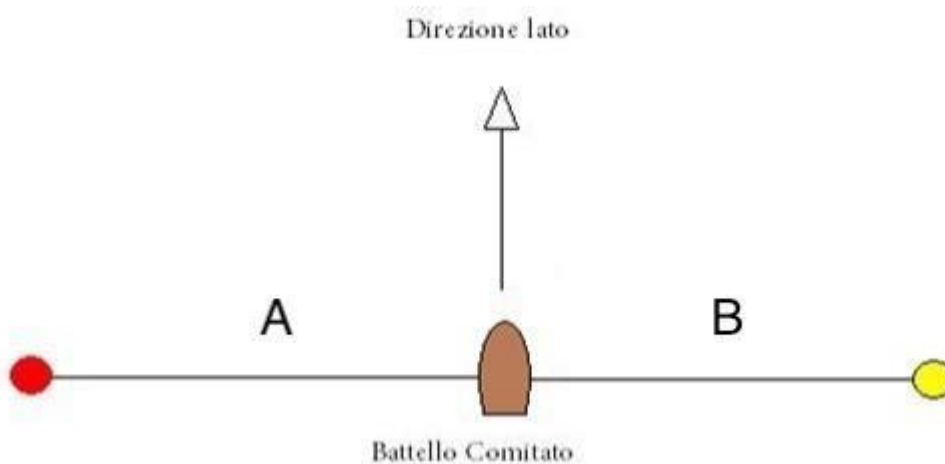


Yacht Club Adriaco



Associazione Italiana
Vele d'Epoca

Linea di partenza tutti i percorsi



A: Imbarcazioni con LFT maggiore di 9,00 mt
B: Imbarcazioni con LFT uguale o minore di 9,00 mt

